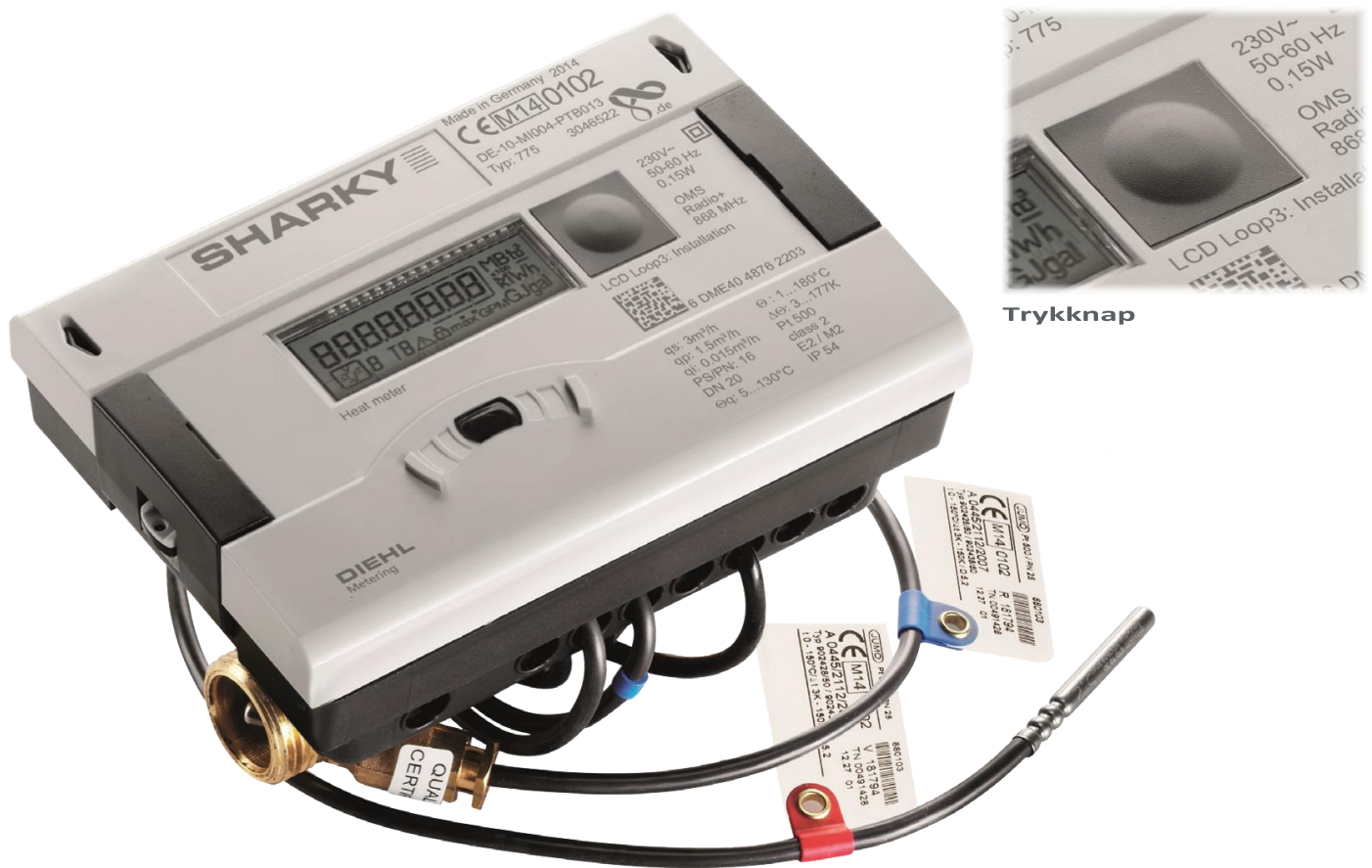


**Betjeningsvejledning**  
**SHARKY 775**



**Marstal Fjernvarme a.m.b.a**



Trykknapp

## BETJENING AF EN SHARKY 775

Bemærk at displayet på en SHARKY 775 er slukket, når trykknappen ikke er aktiveret. Dette er med til at spare på batteriet, og derved forlænge målerens samlede levetid.

Måleren betjenes med et let tryk på knappen til højre for displayet.

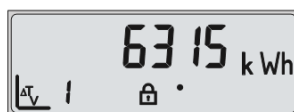
Ved efterfølgende tryk skiftes til næste menuvisning. Se mere om de forskellige displayvisninger på næste side.



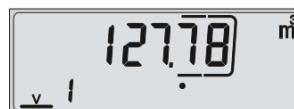
## Displayvisninger

Betjenes knappen ikke inden for nogle minutter vil displayet slukke automatisk. Displayet kan tændes igen ved et let tryk på knappen.

**Forbrugt varme  
i kWh, MWh eller GJ**



**Forbrugt volumen i m<sup>3</sup>**



**Flow**



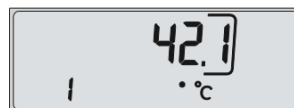
**Effekt**



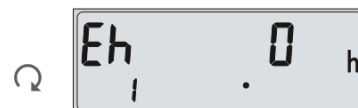
**Fremløbs- og retur-  
temperatur**



**Afkøling**



**Driftsdage / Fejltimer**



**Middel returtemperatur  
indeværende måned**



**Fejlkode**



**Displaytest**



## FEJLKODER

Hvis en fejl registreres i måleren, tænder displayet, og fejlkoden vises.

Fejlkoden vil blive vist indtil fejlen er udbedret eller fejlkoden nulstilles.

E 1	Ram fejl
E 1	Temperaturmålingen er defekt
E 4	Der er hardwarefejl i ultralydsmålingen
E 5	Den optiske aflæsning er midlertidigt afbrudt
E 7	Der er luft i måleren
A 1	Baglæns flow
A 2	Lækage alarm
A 6	Temperatur er under 3° C
A 9	Batteriet er næsten tømt

Ved fejl eller spørgsmål kontakt os gerne.

Der kan tilkøbes lækagealarm så eventuelle lækager (rørbrud) i varmeinstallationen kan detekteres.



**Marstal Fjernvarme a.m.b.a.**

Jagtvej 2 • 5960 Marstal

Telefon: 6253 1564

[www.solarmarstal.dk](http://www.solarmarstal.dk)